

**T.C**  
**ŐUHUT KAYMAKAMLIĐI**  
**ŐUHUT MESLEKİ VE TEKNİK ANADOLU LİSESİ**



**2019-2023 STRATEJİK PLANI**

## İSTİKLALMARŞI

Korkma, sönmez bu şafaklarda yüzen al sancak;  
Sönmeden yurdumun üstünde tüten en son ocak.  
O benim milletimin yıldızıdır, parlayacak;  
O benimdir, o benim milletimindir ancak.

Çatma, kurban olayım, çehreni ey nazlı hilal!  
Kahraman ırkıma bir gül! Ne bu şiddet, bu celal?  
Sana olmaz dökülen kanlarımız sonra helal...  
Hakkıdır Hakk'a tapan milletimin istiklal!

Ben ezelden beridir hür yaşadım, hür yaşarım.  
Hangi çılgın bana zincir vuracakmış? Şaşarım!  
Kükremiş sel gibiyim, bendimi çiğner, aşarım.  
Yırtarım dağları, enginlere sığmam taşarım.

Garbın afakını sarmışsa çelik zırhlı duvar,  
Benim iman dolu göğsüm gibi serhaddim var.  
Ulusun, korkma! Nasıl böyle bir imanı boğar,  
"Medeniyet!" dediğin tek dişi kalmış canavar?

Arkadaş! Yurduma alçakları uğratma sakın.  
Siper et gövdeni, dursun bu hayasızca akın.  
Doğacaktır sana va'ettiği günler Hakk'ın...  
Kim bilir, belki yarın, belki yarından da yakın.

Bastığın yerleri "toprak!" diyerek geçme, tanı:  
Düşün altındaki binlerce kefensiz yatanı.  
Sen şehit oğlusun, incitme, yazıktır atanı:  
Verme, dünyaları alsan da, bu cennet vatanı.

Kim bu cennet vatanın uğruna olmaz ki feda?  
Şüheda fışkıracak toprağı sıksan, şüheda!  
Canı, cananı bütün varımı alsın da Huda,  
Etmesin tek vatanımdan beni dünyada cüda.

Ruhumun senden, İlahi, şudur ancak emeli:  
Değmesin mabedimin göğsüne namahrem eli.  
Bu ezanlar ezanlar-ki şahadetleri dinin temeli  
Ebedi yurdumun üstünde benim inlemeli.

O zaman vecd ile bin secde eder-varsa-taşım,  
Her cerihamdan, İlahi, boşanıp kanlı yaşım,  
Fışkırır ruh-ı mücerred gibi yerden na'sım;  
O zaman yükselerek arşa değer belki başım.

Dalgalar sen de şafaklar gibi ey şanlı hilal!  
Olsun artık dökülen kanlarımın hepsi helal!  
Ebediyen sana yok, ırkıma yok izmihlal:  
Hakkıdır, hür yaşamış bayrağımın hürriyet;  
Hakkıdır, Hakk'a tapan, milletimin istiklal!

Mehmet AKİF ERSOY

*Öğretmenler;  
Yeni Nesil Sizin  
Eseriniz Olacaktır.*

*H. Atatürk*



## GENÇLİĞE HİTABE

Ey Türk gençliği! Birinci vazifen, Türk İstiklalini, Türk cumhuriyetini, ilelebet, muhafaza ve müdafaa etmektir.

Mevcudiyetinin ve istikbalinin yegane temeli budur. Bu temel, senin, en kıymetli hazinendir. İstikbalde dahi, seni, bu hazineden, mahrum etmek isteyecek, dahili ve harici, bedhahların olacaktır. Bir gün, istiklal ve cumhuriyeti müdafaa mecburiyetine düşersen, vazifeye atılmak için, içinde bulunacağın vaziyetin imkanı ve şartlarını düşünmeyeceksin! Bu imkan ve şartlar, çok namüslim bir mahiyette tezahür edebilir. İstiklal ve cumhuriyetine kastedecek düşmanlar, bütün dünyada emsalî görülmemiş bir galibiyetin mümessili olabilirler. Cebren ve hile ile aziz vatanın, bütün kaleleri zapt edilmiş, bütün tersanelerine girilmiş, bütün ordular dağıtılmış ve memleketin her köşesi bilfiil işgal edilmiş olabilir. Bütün bu şartlardan daha elim ve daha vahim olmak üzere, memleketin dahilinde, iktidara sahip olanlar gaffet ve dalalet ve hatta hyanet içinde bulunabilirler. Hatta bu iktidar sahipleri şahsi menfaatlerini, müstevlerin siyasi emelleriyle tevhit edebilirler. Millet, fakr u zaruret içinde harap ve bitap düşmüş olabilir.

Ey Türk istikbalinin evladı! İşte, bu ahval ve şartlar içinde dahi, vazifen; Türk istiklal ve cumhuriyetini kurtarmaktır! Muhtaç olduğun kudret, damarlarındaki asil kanda, mevcuttur!

*H. Atatürk*

## SUNUŞ



Şuhut Mesleki ve Teknik Anadolu Lisesi, eğitim ve öğretim misyonunu yerine getirirken değişen zaman ve çağın ihtiyaçları doğrultusunda, bu misyonu sürekli yenilemek ve kuvvetlendirmek sorumluluğunda olan bir kurumdur. Stratejik planların özünü, kurumların varlık nedenleri olan misyonları ve onu destekleyen vizyonları ile her ikisini de destekleyen stratejileri oluşturmaktadır. Geçmişten günümüze yaratıcılığın getirdiği teknolojik ve sosyal anlamda gelişmişliğin ulaştığı hız her alanda kendini göstermektedir. Güçlü ekonomik ve sosyal yapı, güçlü bir ülke olmanın ve tüm değişikliklerde ayakta durabilmenin kaçınılmazlığı da oldukça büyük önem taşımaktadır. Bu noktalar göz önünde bulundurularak oluşturulacak olan stratejik amaçlar, hedefler ve planlanmış zaman diliminde gerçekleşecek uygulama faaliyetleri ile okulumuz 2019-2023 Stratejik planı oluşturulmaktadır.

2019-2023 stratejik planı ile okulumuzun güçlü ve zayıf yönlerini belirlemek, vizyonumuz ve misyonumuz doğrultusunda hedeflerimizi açığa çıkarmak, hedeflerimize ne ölçüde ulaştığımızı tanımlayarak orta ve uzun dönemli politika ve stratejilerimizi geliştirmek, kendini yenileyen dünyaya uyum sağlayacak ve onun bu gelişim sürecine etkin olarak dâhil olabilecek nitelikte bireyler yetiştirmek, güzel bir gelecek oluşturmak ve geleceği ellerimizle şekillendirmek hedefimiz olacaktır. Belirtilen amaç ve hedeflere ulaşmamızın okulumuzun gelişme ve kurumsallaşma süreçlerine önemli katkılar sağlayacağına inanmaktayız.

Şuhut Mesleki ve Teknik Anadolu Lisesi 2019-2023 stratejik planımızın okulumuzun gelişmesine ışık tutmasını dilerken; hazırlanmasında emeği geçen Stratejik Plan Hazırlama ekibimize, öğretmen, öğrenci ve velilerimize teşekkür ederim.

**Fatih ÖZDEMİR**  
**Okul Müdürü**

## İÇİNDEKİLER

SUNUŞ .....	3
İÇİNDEKİLER .....	4
<b>BÖLÜM I: GİRİŞ VE PLAN HAZIRLIK SÜRECİ .....</b>	<b>5</b>
<b>BÖLÜM II: DURUM ANALİZİ .....</b>	<b>6</b>
OKULUN KISA TANITIMI .....	6
OKULUN MEVCUT DURUMU DURUMU: TEMEL İSTATİSTİKLER.....	8
PAYDAŞ ANALİZİ .....	15
GZFT (GÜÇLÜ, ZAYIF, FIRSAT, TEHDİT) ANALİZİ .....	22
GELİŞİM VE SORUN ALANLARI .....	28
<b>BÖLÜM III: MİSYON, VİZYON VE TEMEL DEĞERLER .....</b>	<b>31</b>
MİSYONUMUZ .....	31
VİZYONUMUZ .....	31
TEMEL DEĞERLERİMİZ .....	32
<b>BÖLÜM IV: AMAÇ, HEDEF VE EYLEMLER.....</b>	<b>33</b>
TEMA I: EĞİTİM VE ÖĞRETİME ERİŞİM .....	33
TEMA II: EĞİTİM VE ÖĞRETİMDE KALİTENİN ARTIRILMASI.....	36
TEMA III: KURUMSAL KAPASİTE.....	42
<b>V. BÖLÜM: MALİYETLENDİRME .....</b>	<b>45</b>
<b>EKLER: .....</b>	<b>47</b>

## BÖLÜM I: GİRİŞ ve PLAN HAZIRLIK SÜRECİ

2019-2023 dönemi stratejik plan hazırlanması süreci Üst Kurul ve Stratejik Plan Ekibinin oluşturulması ile başlamıştır. Ekip tarafından oluşturulan çalışma takvimi kapsamında ilk aşamada durum analizi çalışmaları yapılmış ve durum analizi aşamasında paydaşlarımızın plan sürecine aktif katılımını sağlamak üzere paydaş anketi, toplantı ve görüşmeler yapılmıştır.

Durum analizinin ardından geleceğe yönelim bölümüne geçilerek okulumuzun amaç, hedef, gösterge ve eylemleri belirlenmiştir. Çalışmaları yürüten ekip ve kurul bilgileri altta verilmiştir.

### STRATEJİK PLAN ÜST KURULU

Üst Kurul Bilgileri		Ekip Bilgileri	
Adı Soyadı	Unvanı	Adı Soyadı	Unvanı
FATİH ÖZDEMİR	OKUL MÜDÜRÜ	AYŞE SARIYOL	MÜDÜR YARDIMCISI
ADİL ÖĞÜT	MÜDÜR YARDIMCISI	MELEK OKUMUŞ	P.D. ve REHBER ÖĞRETMEN
ÖMER YILMAZ	ÖĞRETMEN	ZELİHA TOYLAN	ÖĞRETMEN
MURAT AKOSMAN	OKUL AİLE BİRLİĞİ BAŞKANI	ŞÜKRİYE KURT	ÖĞRETMEN
BİNNUR KAVAK	OKUL AİLE BİR. YÖN. KUR. ÜYESİ	PINAR YETER	ÖĞRETMEN
		TUĞBA GÜRLER	ÖĞRETMEN
		EBRU YILMAZ	ÖĞRETMEN



## BÖLÜM II: DURUM ANALİZİ

Durum analizi bölümünde okulumuzun mevcut durumu ortaya konularak neredeyiz sorusuna yanıt bulunmaya çalışılmıştır. Bu kapsamda okulumuzun kısa tanıtımı, okul künyesi ve temel istatistikleri, paydaş analizi ve görüşleri ile okulumuzun Güçlü Zayıf Fırsat ve Tehditlerinin (GZFT) ele alındığı analize yer verilmiştir.

### Okulun Kısa Tanıtımı

Şuhut Mesleki ve Teknik Anadolu Lisesi Şuhut ilçesinin merkezinde Taşlıca Mahallesi sınırları içerisinde yer almakta ve ulaşım imkânları bakımından önemli bir konumda bulunmaktadır. Okul yerleşkesi 21336m<sup>2</sup> bir alana sahip olup, okul binası, atölyeler ve okul pansiyonunun bir arada aynı bahçe içerisinde yer almaktadır.

Okulumuz Aralık 1980 Tarihinde Endüstri Pratik Sanat Okulu Metal İşleri Bölümü olarak eğitim ve öğretime açılmıştır. Metal İşleri, Ahşap ve Yapı bölümü ile eğitim ve öğretime devam etmiştir.1984 - 1985 Öğretim yılında Endüstri Meslek Lisesi ismini alarak Metal İşleri bölümü ile eğitim - öğretime devam etmiştir.1984 - 1985 öğretim yılında Endüstri Meslek Lisesi, Ağaç işleri bölümü olarak açılmıştır. Daha sonra Ağaç işleri bölümü Mobilya Dekorasyon bölümüne dönüşmüştür.1993 yılında Elektrik bölümü eğitim - öğretime başlamıştır. 1994 - 1995 öğretim yılında Okulumuz bünyesinde Çıraklık Eğitim Merkezi açılmıştır. 1996 - 1997 Eğitim - Öğretim yılında ilçemiz Sosyal Yardımlaşma Vakfı tarafından yaptırılan bina yapılan anlaşmalar ile (49) yıllığına kiralanarak Devlet Parasız Yatılı Pansiyon olarak faaliyete geçmiştir. 1999 - 2000 yılında Endüstri Meslek Lisesi bünyesinde Bilgisayar bölümü açılmıştır. 2013-2014 yılında Endüstri Meslek Lisesi bünyesinde Yenilenebilir Enerji Teknolojileri alanı Anadolu Teknik Lisesi olarak açılmıştır.

Okulumuz 2013-2014 Eğitim Öğretim döneminde yeni binasına geçmiş Metal Teknolojisi Alanı, Mobilya ve İç Mekân Tasarımı Alanı, Elektrik-Elektronik Teknolojisi Alanı, Bilişim Teknolojisi Alanı, Yenilenebilir Enerji Teknolojileri Alanı ile eğitim ve öğretime devam etmektedir.

Okulumuz ulusal ve uluslararası projeler ve okul ve ilçe bazlı sosyal etkinlikler konusunda da oldukça başarılı ve aktif bir okuldur. Okulumuzda 2015- 2016 Eğitim Öğretim yılında TÜBİTAK'ın finanse ettiği bilimsel proje üretiminin yaygınlaştırılmasına yönelik Lise seviyesi TÜBİTAK 4006 Bilim Fuarı düzenlemiştir. Ayrıca 2016- 2017 Eğitim öğretim döneminde öğrencilerimizin hazırlamış olduğu projemiz TÜBİTAK 48. Lise Öğrencileri Araştırma Projeleri Yarışmasında Bölge 3.sü olmuştur. 2017 - 2018 Eğitim Öğretim yılında 8 proje, 2018 - 2019 Eğitim Öğretim yılında da 4 proje ile TÜBİTAK Lise Öğrencileri Araştırma Projeleri Yarışmasına başvuruda bulunmuştur.

Okulumuz 2013-2014 Eğitim Öğretim yılında hazırlamış olduğu proje ile "Avrupa'da Kaynak Uygulaması" başlıklı Erasmus+ KA102 projesini katılım hakkı kazanmış ve Almanya ve Romanya' ya olmak üzere iki farklı ülkede staj faaliyeti gerçekleştirmiştir. Ayrıca Okulumuz 2016-2017 Eğitim Öğretim yılında ve 2017- 2018 Eğitim Öğretim yılında hazırlamış olduğu proje ile "Avrupa Standartlarında Mesleki Eğitim Stajı" başlıklı Erasmus+ KA102 projesini katılım hakkı kazanmış ve Polonya, Romanya ve Çekya'da olmak üzere üç farklı ülkede staj faaliyeti gerçekleştirmiştir.

Okulumuz art arda katıldığı 2015-2016 Eğitim Öğretim yılında ve 2018-2019 Eğitim Öğretim yılında Sağlık Bakanlığı ve Milli Eğitim Bakanlığı arasında imzalanan protokol kapsamında yürütülen "Beyaz Bayrak" projesini tamamlayıp 'Beyaz Bayrak' almıştır. Ayrıca 2017 - 2018 Eğitim Öğretim yılında "Beslenme Dostu Okul Programı" projesi için gerekli çalışmaları yapmış ve başvuruda bulunmuştur.

Okulumuz eğitim - öğretim hizmetlerine başladığı ilk günden buyana çağdaş eğitim- öğretim gerekleri; uygun fiziksel mekânların temini, eğitim - öğretim araç ve gereçlerinin sağlanması, eğitim - öğretim ve yönetim süreç standartlarının belirlenmesi ve en güzel şekilde yürütülmesi konusunda bölgesinde var olan kurumlar içerisinde örnek teşkil etme yolunda güzel adımlar atmaktadır.

## Okulun Mevcut Durumu: Temel İstatistikler

### Okul Künyesi

Okulumuzun temel girdilerine ilişkin bilgiler altta yer alan okul künyesine ilişkin tabloda yer almaktadır.

#### Temel Bilgiler Tablosu- Okul Künyesi

İli: AFYONKARAHİSAR			İlçesi: ŞUHUT		
Adres:	Taşlıca Mah. Zaferyolu cad.No:5		Coğrafi Konum (link):	<a href="https://goo.gl/maps/a1diBh3ank92">https://goo.gl/maps/a1diBh3ank92</a>	
Telefon Numarası:	0272 718 1374		Faks Numarası:	0 272 7181747	
e- Posta Adresi:	116503@meb.k12.tr		Web sayfası adresi:	<a href="http://suhuteml.meb.k12.tr">http://suhuteml.meb.k12.tr</a>	
Kurum Kodu:	116503		Öğretim Şekli:	Tam Gün(Tam Gün/İkili Eğitim)	
Okulun Hizmete Giriş Tarihi: 1980			Toplam Çalışan Sayısı	12	
Öğrenci Sayısı:	Kız	-	Öğretmen Sayısı	Kadın	19
	Erkek	348		Erkek	14
	Toplam	348		Toplam	33
Derslik Başına Düşen Öğrenci Sayısı		: 17	Şube Başına Düşen Öğrenci Sayısı		: 17
Öğretmen Başına Düşen Öğrenci Sayısı		:11	Şube Başına 30'dan Fazla Öğrencisi Olan Şube Sayısı		: 0
Öğrenci Başına Düşen Toplam Gider Miktarı		: 400 TL	Öğretmenlerin Kurumdaki Ortalama Görev Süresi		: 4



## Çalışan Bilgileri

Okulumuzun çalışanlarına ilişkin bilgiler altta yer alan tabloda belirtilmiştir.

### Çalışan Bilgileri Tablosu

Unvan*	Erkek	Kadın	Toplam
Okul Müdürü ve Müdür Yardımcısı	4	2	6
Sınıf Öğretmeni	-	-	-
Branş Öğretmeni	18	14	32
Rehber Öğretmen	1	-	1
İdari Personel	-	-	-
Yardımcı Personel	8	3	11
Güvenlik Personeli	1	-	1
<b>Toplam Çalışan Sayıları</b>	<b>32</b>	<b>19</b>	<b>51</b>

## Okulumuz Bina ve Alanları

Okulumuzun binası ile açık ve kapalı alanlarına ilişkin temel bilgiler altta yer almaktadır.

### Okul Yerleşkesine İlişkin Bilgiler

Okul Bölümleri		Özel Alanlar	Var	Yok
Okul Kat Sayısı	5	Çok Amaçlı Salon		x
Derslik Sayısı	21	Çok Amaçlı Saha		x
Derslik Alanları (m2)	35	Kütüphane	x	
Kullanılan Derslik Sayısı	21	Fen Laboratuvarı		x
Şube Sayısı	5	Bilgisayar Laboratuvarı	x	
İdari Odaların Alanı (m2)	25	İş Atölyesi		x
Öğretmenler Odası (m2)	56	Beceri Atölyesi		x
Okul Oturum Alanı (m2)	1050	Pansiyon	x	
Okul Bahçesi (Açık Alan)(m2)	18000			
Okul Kapalı Alan (m2)	5250			
Sanatsal, bilimsel ve sportif amaçlı toplam alan (m <sup>2</sup> )	270			
Kantin (m2)	70			
Tuvalet Sayısı	21			
<b>Diğer (.....)</b>				

### Okul Pansiyon Yerleşkesine İlişkin Bilgiler

Okul Bölümleri		Okul Bölümleri	
Okul Pansiyon Kat Sayısı	5	Etüt Odası Sayısı	4
Okul Pansiyon Oturum Alanı (m <sup>2</sup> )	897	Etüt Odası Alanları (m <sup>2</sup> )	36
Okul Pansiyon Kapalı Alan (m <sup>2</sup> )	4485	Revir (m <sup>2</sup> )	24
Yatakhane Sayısı	52	Hizmetli Odası (m <sup>2</sup> )	24
Yatakhane Alanları (m <sup>2</sup> )	24	Sığınak (m <sup>2</sup> )	220
Nöbetçi Öğretmen Odası Sayısı	3	TV Odası (m <sup>2</sup> )	36
Nöbetçi Öğretmen Odası Alanı (m <sup>2</sup> )	36	Dinlenme Odası (m <sup>2</sup> )	36
İdari Odaların Alanı (m <sup>2</sup> )	12	Engelli Yatak Odası (m <sup>2</sup> )	18
Bekleme Salonu (m <sup>2</sup> )	24	Banyo WC	7
Ziyaretçi Odası (m <sup>2</sup> )	64	WC	4

### Okul Atölye Binasına İlişkin Bilgiler

Okul Bölümleri		Özel Alanlar	
Okul Atölye Binası Kat Sayısı	1	Metal Atölye Depo Alanı (m <sup>2</sup> )	6
Okul Atölye Binası Oturum Alanı (m <sup>2</sup> )	1389	Metal Öğretmenler Odası Alanı (m <sup>2</sup> )	9
Okul Atölye Binası Kapalı Alan (m <sup>2</sup> )	1389	Elektrik Atölye Alanları (m <sup>2</sup> )	133
Mobilya Atölye Sayısı	2	Elektrik Atölye Depo Alanı (m <sup>2</sup> )	32
Mobilya Atölye Alanları (m <sup>2</sup> )	272	Elektrik Öğretmenler Odası Alanı (m <sup>2</sup> )	43
Mobilya Atölye Depo Alanı (m <sup>2</sup> )	12	Yenilenebilir Atölye Alanları (m <sup>2</sup> )	125
Mobilya Öğretmenler Odası Alanı (m <sup>2</sup> )	12	Elektrik Öğretmenler Odası Alanı (m <sup>2</sup> )	12
Metal Atölye Sayısı	2	WC	2
Metal Atölye Alanları (m <sup>2</sup> )	184		

### Okul Lojman Binasına İlişkin Bilgiler

Okul Lojmanı 80m<sup>2</sup>'lik 5 kat 10 daireden oluşup bina oturulamaz raporu olduğundan Ağustos 2018 tarihinde boşaltılmıştır.

## Sınıf ve Öğrenci Bilgileri

Okulumuzda yer alan sınıfların öğrenci sayıları alttaki tabloda verilmiştir.

SINIFI	Kız	Erkek	Toplam	SINIFI	Kız	Erkek	Toplam
9/A	-	23	23	11/A	-	13	13
9/B	-	23	23	11/B	-	18	18
9/C	-	22	22	11/C	-	11	11
9/D	-	25	25	11/D	-	15	15
9/E	-	25	25	11/H	-	12	12
10/A	-	17	17	12/A	-	13	13
10/B	-	16	16	12/B	-	21	21
10/C	-	13	13	12/C	-	15	15
10/D	-	15	15	12/D	-	8	8
10/H	-	13	13	12/G	-	12	12
				12/T	-	11	11



## Donanım ve Teknolojik Kaynaklarımız

Teknolojik kaynaklar başta olmak üzere okulumuzda bulunan çalışır durumdaki donanım malzemesine ilişkin bilgiye alttaki tabloda yer verilmiştir.

### Teknolojik Kaynaklar Tablosu

Akıllı Tahta Sayısı	36	TV Sayısı	3
Masaüstü Bilgisayar Sayısı	69	Yazıcı Sayısı	7
Taşınabilir Bilgisayar Sayısı	2	Fotokopi Makinası Sayısı	2
Projeksiyon Sayısı	9	İnternet Bağlantı Hızı	ADSL (16 Mbit ve üzeri)

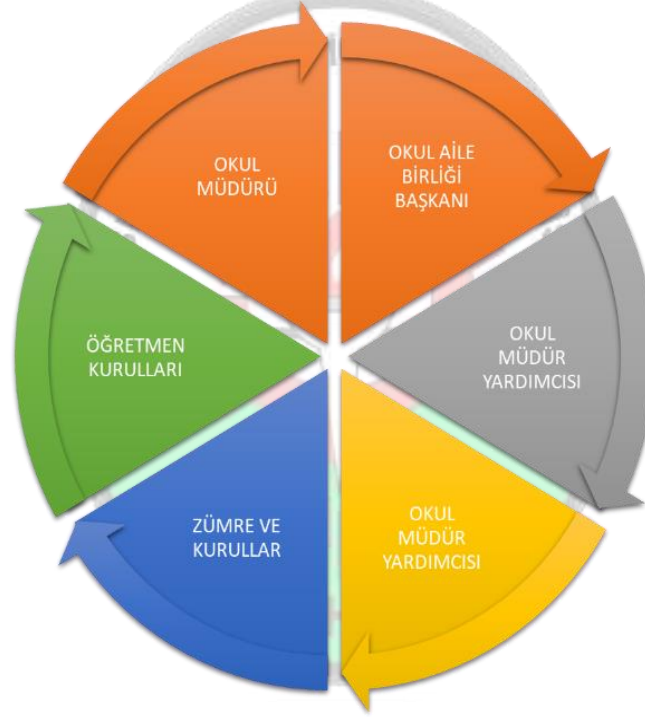
### Gelir ve Gider Bilgisi

Okulumuzun genel bütçe ödenekleri, okul aile birliği gelirleri ve diğer katkılarda dâhil olmak üzere gelir ve giderlerine ilişkin son iki yıl gerçekleşme bilgileri alttaki tabloda verilmiştir.

Yıllar	Gelir Miktarı	Gider Miktarı
2016	114.393,00 TL	114.391,00 TL
2017	151.800,00 TL	148.764,00 TL

## PAYDAŞ ANALİZİ

Kurumumuzun temel paydaşları öğrenci, veli ve öğretmen olmakla birlikte eğitimin dışsal etkisi nedeniyle okul çevresinde etkileşim içinde olunan geniş bir paydaş kitlesi bulunmaktadır. Paydaşlarımızın görüşleri anket, toplantı, dilek ve istek kutuları, elektronik ortamda iletilen önerilerde dâhil olmak üzere çeşitli yöntemlerle sürekli olarak alınmaktadır.

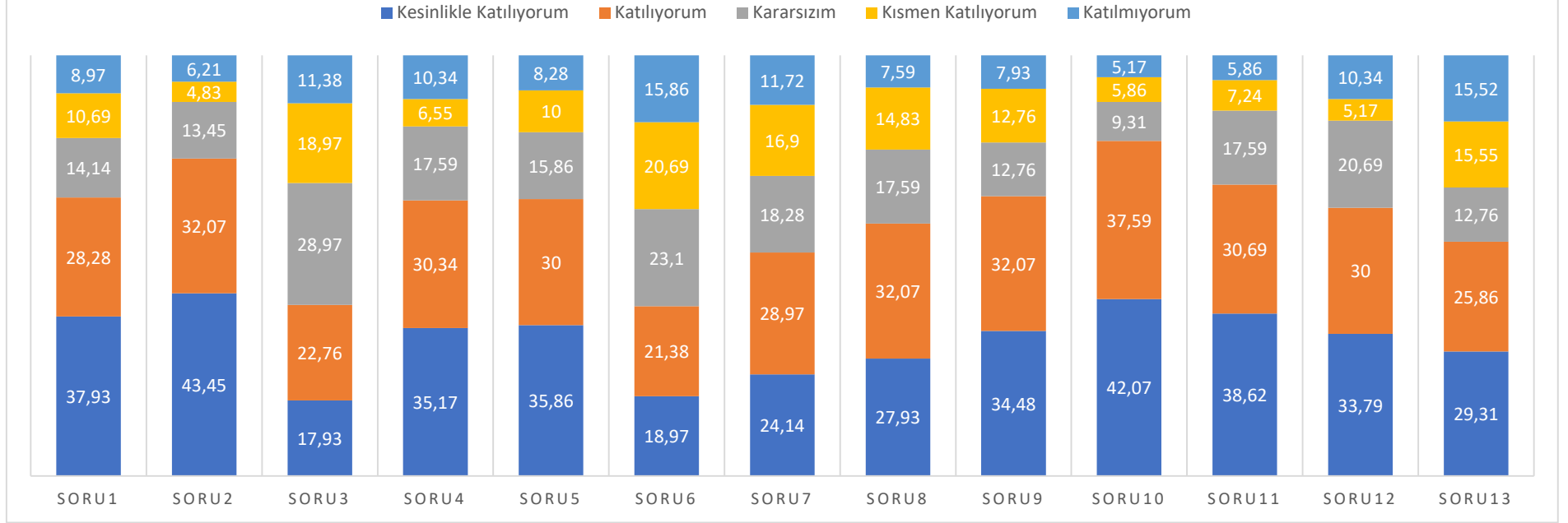


Paydaş anketlerine ilişkin ortaya çıkan temel sonuçlara altta yer verilmiştir:

## Öğrenci Anketi Sonuçları:

	Kesinlikle Katılıyorum		Katılıyorum		Kararsızım		Kısmen Katılıyorum		Katılmıyorum	
	Sayı	Yüzde	Sayı	Yüzde	Sayı	Yüzde	Sayı	Yüzde	Sayı	Yüzde
Öğretmenlerimle ihtiyaç duyduğumda rahatlıkla görüşebilirim.	110	37.93	82	28.28	41	14.14	31	10.69	26	8.97
Okul müdürü ile ihtiyaç duyduğumda rahatlıkla konuşabiliyorum.	126	43.45	93	32.07	39	13.45	14	4.83	18	6.21
Okulun rehberlik servisinden yeterince yararlanabiliyorum.	52	17.93	66	22.76	84	28.97	55	18.97	33	11.38
Okula ilettiğimiz öneri ve isteklerimiz dikkate alınır.	102	35.17	88	30.34	51	17.59	19	6.55	30	10.34
Okulda kendimi güvende hissediyorum.	104	35.86	87	30.00	46	15.86	29	10.00	24	8.28
Okulda öğrencilerle ilgili alınan kararlarda bizlerin görüşleri alınır.	55	18.97	62	21.38	67	23.10	60	20.69	46	15.86
Öğretmenler yeniliğe açık olarak derslerin işlenişinde çeşitli yöntemler kullanmaktadır.	70	24.14	84	28.97	53	18.28	49	16.90	34	11.72
Derslerde konuya göre uygun araç gereçler kullanılmaktadır.	81	27.93	93	32.07	51	17.59	43	14.83	22	7.59
Teneffüslerde ihtiyaçlarımı giderebiliyorum.	100	34.48	93	32.07	37	12.76	37	12.76	23	7.93
Okulun içi ve dışı temizdir.	122	42.07	109	37.59	27	9.31	17	5.86	15	5.17
Okulun binası ve diğer fiziki mekânlar yeterlidir.	112	38.62	89	30.69	51	17.59	21	7.24	17	5.86
Okul kantininde satılan malzemeler sağlıklı ve güvenlidir.	98	33.79	87	30.00	60	20.69	15	5.17	30	10.34
Okulumuzda yeterli miktarda sanatsal ve kültürel faaliyetler düzenlenmektedir.	85	29.31	75	25.86	37	12.76	48	15.55	45	15.52

## ÖĞRENCİ ANKETİ SONUÇLARI



Okulumuzda 290 öğrenci ile yapılan anket çalışması değerlendirildiğinde öğrencilerimizin okul hayatlarından genel olarak mutlu oldukları, okulda kendilerini güvende ve önemli hissettikleri, ihtiyaçlarını rahatlıkla yerine getirebildikleri, öğretmenleriyle ve okul idaresiyle iletişim kurmada problem yaşamadıkları görülmektedir. Ayrıca okulumuzda düzenlenen sportif etkinlikler, sosyal ve kültürel etkinlikler ve gezilerin öğrenciler tarafından olumlu olarak karşılanmakta olduğu, tenffüslerin ihtiyaçlarını giderebilmeleri için yeterli olduğu, okulumuzun fiziki imkanlarının ve temizliğinin öğrencileri memnun edecek düzeyde olduğu görülmektedir.

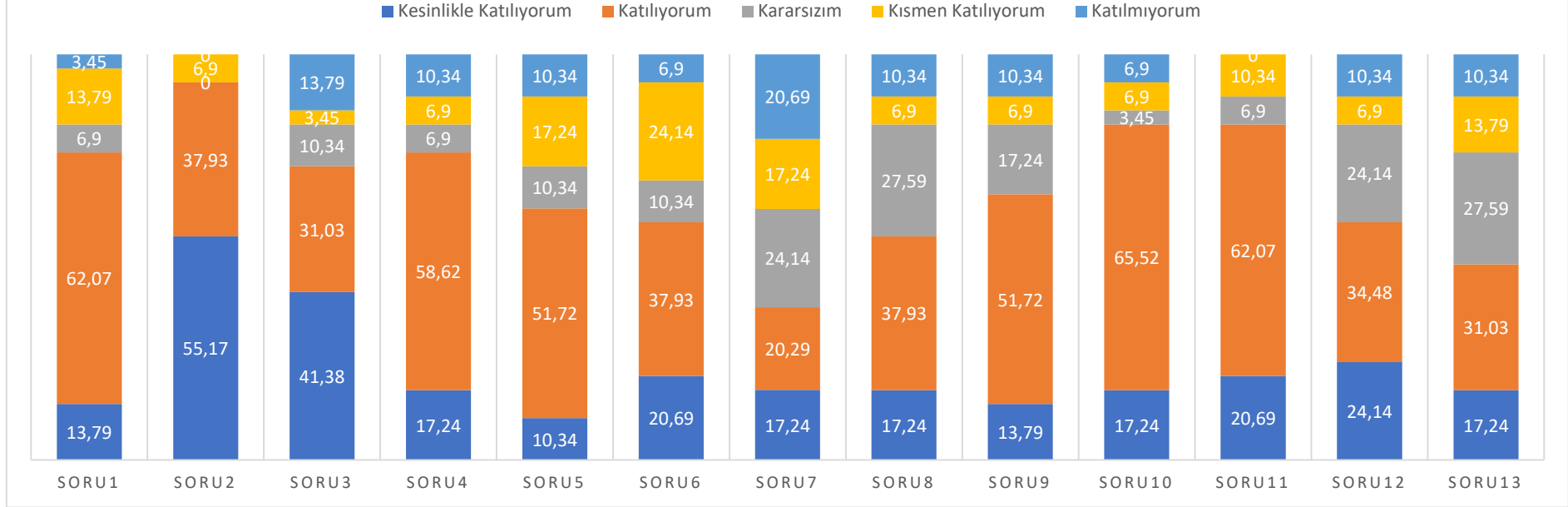
Öğrenciler okulun rehberlik servisinden yeterince yararlanabilme ve öğrencilerle ilgili alınan kararlarda bizlerin görüşleri alınır sorularına ise diğerlerine göre daha olumsuz görüş belirtmişlerdir.

## Öğretmen Anketi Sonuçları:

	Kesinlikle Katılıyorum		Katılıyorum		Kararsızım		Kısmen Katılıyorum		Katılmıyorum	
	Sayı	Yüzde	Sayı	Yüzde	Sayı	Yüzde	Sayı	Yüzde	Sayı	Yüzde
Okulumuzda alınan kararlar, çalışanların katılımıyla alınır.	4	13.79	18	62.07	2	6.90	4	13.79	1	3.45
Kurumdaki tüm duyurular çalışanlara zamanında iletilir.	16	55.17	11	37.93	0	0	2	6.90	0	0
Her türlü ödüllendirmede adil olma, tarafsızlık ve objektiflik esastır.	12	41.38	9	31.03	3	10.34	1	3.45	4	13.79
Kendimi, okulun değerli bir üyesi olarak görürüm.	5	17.24	17	58.62	2	6.90	2	6.90	3	10.34
Çalıştığım okul bana kendimi geliştirme imkânı tanımaktadır.	3	10.34	15	51.72	3	10.34	5	17.24	3	10.34
Okul, teknik araç ve gereç yönünden yeterli donanıma sahiptir.	6	20.69	11	37.93	3	10.34	7	24.14	2	6.90
Okulda çalışanlara yönelik sosyal ve kültürel faaliyetler düzenlenir.	5	17.24	6	20.29	7	24.14	5	17.24	6	20.69
Okulda öğretmenler arasında ayırım yapılmamaktadır.	5	17.24	11	37.93	8	27.59	2	6.90	3	10.34
Okulumuzda yerelde ve toplum üzerinde olumlu etki bırakacak çalışmalar yapmaktadır.	4	13.79	15	51.72	5	17.24	2	6.90	3	10.34
Yöneticilerimiz, yaratıcı ve yenilikçi düşüncelerin üretilmesini teşvik etmektedir.	5	17.24	19	65.52	1	3.45	2	6.90	2	6.90
Yöneticiler, okulun vizyonunu, stratejilerini, iyileştirmeye açık alanlarını vs. çalışanlarla paylaşır.	6	20.69	18	62.07	2	6.90	3	10.34	0	0
Okulumuzda sadece öğretmenlerin kullanımına tahsis edilmiş yerler yeterlidir.	7	24.14	10	34.48	7	24.14	2	6.90	3	10.34
Alanıma ilişkin yenilik ve gelişmeleri takip eder ve kendimi güncellerim.	5	17.24	9	31.03	8	27.59	4	13.79	3	10.34



## ÖĞRETMEN ANKETİ SONUÇLARI



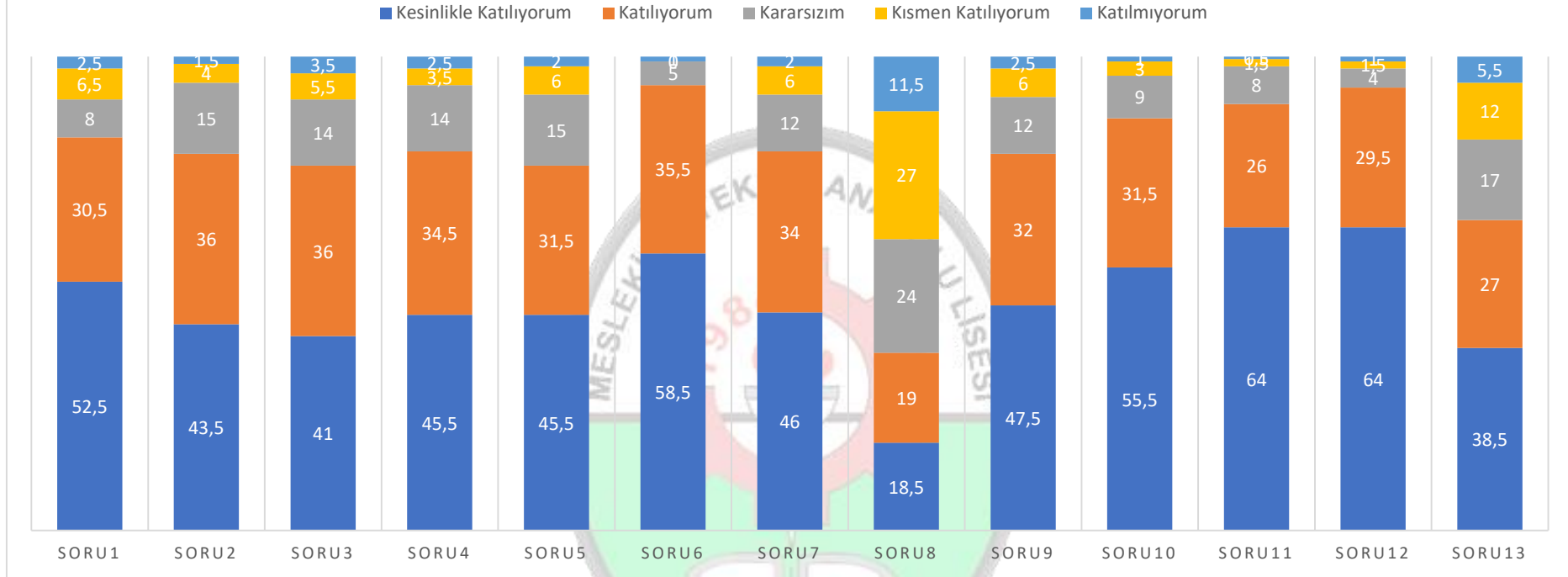
Öğretmen anketleri incelendiğinde öğretmenlerimizin okul hayatından genel olarak memnun oldukları, okul yönetimiyle olan iletişimlerinden memnun oldukları, her türlü ödüllendirmede okul idaresinin adil olma, tarafsızlık ve objektiflik esaslarına uyduğuna ve öğretmenler arasında ayırım yapılmadığına inandıkları ve okulda kendilerini mutlu hissettikleri görülmektedir. Öğretmenlerin okul idaresinin karar alırken öğretmenlerin görüşlerinin alındığını belirttikleri ve okulun vizyonunu, stratejilerini, iyileştirmeye açık alanlarını vs. çalışanlarla paylaştığından memnun oldukları görülmektedir.

Öğretmenlerin kendilerini ilgilendiren tüm duyuların kurum tarafından kendilerine iletildiğini belirten öğretmenlerin kurumun kendilerini geliştirmelerine imkân tanıdığını ve yaratıcı ve yenilikçi düşüncelere destek verdiğini belirtmiştir. Öğretmenlerin kendi kullanımlarına tahsis edilmiş alanların yeterli olmadığı konusunda ve çalışanlara yönelik sosyal, kültürel faaliyetlerin azlığı konularında diğer imkanlara oranda daha olumsuz görüş belirttikleri görülmüştür.

## Veli Anketi Sonuçları:

	Kesinlikle Katılıyorum		Katılıyorum		Kararsızım		Kısmen Katılıyorum		Katılmıyorum	
	Sayı	Yüzde	Sayı	Yüzde	Sayı	Yüzde	Sayı	Yüzde	Sayı	Yüzde
İhtiyaç duyduğumda okul çalışanlarıyla rahatlıkla görüşebiliyorum.	105	52.50	61	30.50	16	8.00	13	6.50	5	2.50
Bizi ilgilendiren okul duyurularını zamanında öğreniyorum.	87	43.50	72	36.00	30	15.00	8	4.00	3	1.50
Öğrencimle ilgili konularda okulda rehberlik hizmeti alabiliyorum.	82	41.00	72	36.00	28	14.00	11	5.50	7	3.50
Okula ilettiğim istek ve şikâyetlerim dikkate alınıyor.	91	45.50	69	34.50	28	14.00	7	3.50	5	2.50
Öğretmenler yeniliğe açık olarak derslerin işlenişinde çeşitli yöntemler kullanmaktadır.	91	45.50	63	31.50	30	15.00	12	6.00	4	2.00
Okulda yabancı kişilere karşı güvenlik önlemleri alınmaktadır.	117	58.50	71	35.50	10	5.00	0	0	2	1.00
Okulda bizleri ilgilendiren kararlarda görüşlerimiz dikkate alınır.	92	46.00	68	34.00	24	12.00	12	6.00	4	2.00
E-Okul Veli Bilgilendirme Sistemi ile okulun internet sayfasını düzenli olarak takip ediyorum.	37	18.50	38	19.00	48	24.00	54	27.00	23	11.50
Çocuğumun okulunu sevdiğini ve öğretmenleriyle iyi anlaştığını düşünüyorum.	95	47.50	64	32.00	24	12.00	12	6.00	5	2.50
Okul, teknik araç ve gereç yönünden yeterli donanıma sahiptir.	111	55.50	63	31.50	18	9.00	6	3.00	2	1.00
Okul her zaman temiz ve bakımlıdır.	128	64.00	52	26.00	16	8.00	3	1.50	1	0.50
Okulun binası ve diğer fiziki mekânlar yeterlidir.	128	64.00	59	29.50	8	4.00	3	1.50	2	1.00
Okulumuzda yeterli miktarda sanatsal ve kültürel faaliyetler düzenlenmektedir.	77	38.50	54	27.00	34	17.00	24	12.00	11	5.50

## VELİ ANKETİ SONUÇLARI



Veli anketleri incelendiğinde okulla ilgili duyuruların zamanında yapılması, öğretmenlerin ve okul idaresinin öğrencilerle ve velilerle yakından ilgilenmesi, velilerin istek ve şikayetlerinin dikkate alındığı, okulda yapılan sosyal etkinlik sayısının fazla olması, okulun teknik araç ve gereç, bina ve fiziki imkanlar yönünden yeterli, temiz ve bakımlı olması gibi konularda olumlu görüş belirttikleri görülmektedir.

Velilerin E-Okul Veli Bilgilendirme Sistemi ile okulun internet sayfasını düzenli olarak takip ediyorum konusundan olumsuz görüş belirttikleri görülmektedir.

## GZFT (Güçlü, Zayıf, Fırsat, Tehdit) Analizi

Okulumuzun temel istatistiklerinde verilen okul künyesi, çalışan bilgileri, bina bilgileri, teknolojik kaynak bilgileri ve gelir gider bilgileri ile paydaş anketleri sonucunda ortaya çıkan sorun ve gelişime açık alanlar iç ve dış faktör olarak değerlendirilerek GZFT tablosunda belirtilmiştir. Dolayısıyla olguyu belirten istatistikler ile algıyı ölçen anketlerden çıkan sonuçlar tek bir analizde birleştirilmiştir.

Kurumun güçlü ve zayıf yönleri donanım, malzeme, çalışan, iş yapma becerisi, kurumsal iletişim gibi çok çeşitli alanlarda kendisinden kaynaklı olan güçlülükleri ve zayıflıkları ifade etmektedir ve ayrımda temel olarak okul müdürü/müdürlüğü kapsamında bakılarak iç faktör ve dış faktör ayrımı yapılmıştır.

## İçsel Faktörler

### Güçlü Yönler

Öğrenciler	Öğrencilerin öğretmenleri ve okul idaresi ile rahatlıkla iletişim kurabilmesi. Öğrenci meclisi ve onur kurulu çalışmalarının aktif ve verimli olması. Öğrencilerin saygılı olmaları ve buna bağlı olarak disiplin problemlerinin az olması. Öğrencilerin çoğunun pansiyonda kalması sebebiyle sosyal aktivitelerin kolaylıkla gerçekleştirilebilmesi.
Öğretmenler	Öğretmenlerin okul idaresi ile rahatlıkla iletişim kurabilmesi. Okulumuzda tüm branşlarda öğretmen eksikliğimizin olmaması. Meslek öğretmenlerimizin mesleki alanda tecrübeli olmaları.
Veliler	Veliler okuldaki idari kadro ve öğretmenlerle rahatlıkla iletişim kurabilir. Okul Aile Birliğinin okulda yapılacak iş ve işlemlerde destekçi olması.

Çalışanlar	<p>Okul idaresi ve öğretmenlerle diğer çalışanlar arasında olumlu iletişim olması.</p> <p>Okulun ihtiyacını karşılayacak yeterli personelinin olması.</p>
Eğitim	<p>Okulumuzun örgün eğitimde beş farklı alanda eğitim vermesi.</p> <p>Okulumuzda hayat boyu öğrenme eğitiminde ihtiyaçları karşılayacak kapasiteye sahip olması.</p> <p>Açık lise bölümlerimizin olması.</p> <p>Okulumuzda belirli gün ve haftalarla ilgili kutlamaların etkin bir şekilde kutlanması.</p>
İletişim Süreçleri	<p>Okul idaresi, öğretmen, öğrenci ve diğer çalışanlar ile iletişimin güçlü olması.</p> <p>Okul idaresinin alınacak kararlarda öğretmen ve diğer çalışanların da görüşlerine başvurması.</p> <p>Okul idaresi öğrenci, öğretmen ve velilerin şikâyet ve isteklerinin dikkate almaktadır.</p> <p>Okulla ve öğrencilerle ilgili bilgilerin okulun web sayfasından, e-okul, mesaj ve posta yolu ile düzenli paylaşılması.</p>
Bina ve Yerleşke	<p>Okul binasının ve pansiyonunun yeni olması.</p> <p>Okul binasının bulunduğu konumun merkeze yakınlığı, ulaşım sıkıntısı olmaması.</p> <p>Okulumuzun kapasitesi yüksek pansiyon binasına sahip olması.</p> <p>Sınıf öğrenci mevcutların standartlara uygun olacak şekilde düzenlenebilmesi.</p> <p>Okulun kütüphane, spor salonu, konferans salonu, destek sınıfı gibi alanlara sahip olması.</p> <p>Okul bahçesinin etkinliklerin gerçekleştirilebilmesi ve öğrencilerin zaman geçirebilmesi için yeterli genişlikte olması.</p> <p>Okulumuzda sadece öğretmenlerin kullanımına tahsis edilmiş yerler vardır.</p> <p>Okulumuzda engelli öğrencilerimizin kullanımı için elverişlidir.( Engelli rampası, asansör, engelli wc vb.)</p> <p>Okulda hijyene gereken önemin verilmesi ve beyaz bayrak ödülü.</p>



Donanım	<p>Bütün meslek alanlarında iyi düzeyde teknik ve teknolojik olanaklara sahip olunması.</p> <p>Çeşitli spor etkinliklerini gerçekleştirebilmek için gerekli donanımın olması.</p> <p>Okulumuz sınıflarında etkileşimli tahtaların ve internetin olması.</p> <p>Öğretmenler odasında öğretmenlere ait bilgisayarların olması.</p> <p>Okulda tüm meslek alanlarının kullanabileceği bilgisayar laboratuvarlarının olması.</p>
Bütçe	<p>Okulumuzun ihtiyaçlarını karşılayacak yeterli bütçeye sahip olması.</p> <p>Okulumuza gelen ödeneklerin etkin ve verimli kullanımı.</p>
Yönetim Süreçleri	<p>Gerektiğinde inisiyatif alabilen, sorunları çözme konusunda istekli ve özverili idari personelin olması.</p> <p>Sosyal, kültürel, sportif ve sanatsal faaliyetleri destekleyen okul kültürünün var olması.</p> <p>Mülki ve yerel yetkililerle olumlu diyalog ve işbirliğinin olması.</p> <p>Kurumumuzla ilgili tüm duyuruların öğretmen, öğrenci ve diğer çalışanlara zamanında iletilmesi.</p> <p>Öğretmen, öğrenci ve çalışanların performanslarının adil, tarafsız ev objektif olarak değerlendirilmesi ve ödüllendirilmesi.</p>
Güvenlik	<p>Okulun Emniyet Birimine yakın olması.</p> <p>Okulda Güvenlik Görevlisinin bulunması.</p> <p>İş sağlığı ve güvenliği çalışmalarının ve bilgilendirmesinin düzenli yapılması.</p>
Vb.	<p>Dersliklerin, atölye, okul bahçesi ve pansiyon temizliğinin düzenli olarak yapılması.</p> <p>Okul içerisinde oluşan eksikliklerin aksaklığa sebep olmadan tamamlanması.</p>

## Zayıf Yönler

Öğrenciler	Nitelikli öğrenciyi üniversiteye çekememek. Başarısı düşük öğrencilerin başarılarını artırmak için yeterli önlemlerin alınmaması. Öğrenci devamsızlık oranlarının yüksek olması.
Çalışanlar	TYP Kapsamında gelen çalışanların fazla iş tecrübesinin olmaması.
Veliler	Velilerin eğitim seviyesinin düşüklüğü. Velilerinin, öğrencilerin eğitimi konusunda ilgisiz davranmaları. Velilerin ekonomik düzeylerinin düşük olması. Velilerin internet ve diğer teknolojik cihazlara ulaşımının düşük olması.
Bina ve Yerleşke	Okul çıkış kapısının açıldığı caddenin ana yol olması ve kapı önünde kaldırım bulunmaması sebebiyle öğrenciler için tehlike oluşturması. Okul çevresinde meslek alanlarımıza yönelik yeterli işletme ve sanayinin olmaması.
Donanım	Meslek alanlarında cihazların yüksek maliyetli olması.
Bütçe	Öğrenci velilerinin ihtiyaçların giderilmesinde bütün sorumluluğu okula bırakması.
Yönetim Süreçleri	STK'larla işbirliği konusundaki eksiklikler.
İletişim Süreçleri	Mezunlar ve mezunların çalıştıkları kurumlarla ilişkilerin zayıf olması nedeniyle geri dönütün yetersiz olması.
Gezi-Proje-	Öğrencilere yönelik kariyer planlama ve iş olanakları ile ilgili bilgilendirme toplantılarının ve mesleki gezilerin sayıca yetersiz olması.

## Dışsal Faktörler

### Fırsatlar

Politik	Okulumuzun ilçemizdeki resmi ve özel kurumlarla ve ilçe milli eğitim müdürlüğümüzle yakın işbirliği içerisinde bulunması.
Ekonomik	Okulumuzun meslek alanlarını kullanarak kaynak yaratma imkânlarının olması.
Sosyolojik	Okul, öğrenci ve veli diyalogunun güçlü olması.
Teknolojik	Okulda Fatih Projesi alt yapısının bulunması. Okulumuzdaki tüm alanlarının ihtiyacı karşılayabilecek ekipmanlarla donatılmış atölyelere sahip olması.
Mevzuat-Yasal	Eğitimde fırsat eşitliğine yönelik alınan tedbirlerin her geçen gün daha artırılması.
Ekolojik	Okulun merkezi yerde olması ve ulaşımın kolay olması. Okulumuzun bulunduğu çevrenin özellikle güneş ve rüzgâr enerjisi bakımından kullanıma uygun olması.

## Tehditler

Politik	Okulumuzun bulunduğu ilin ihtiyaçları karşılayacak kapasitede bir sanayiye sahip olmaması. Okulumuzun bulunduğu çevrede aynı seviyede eğitim kurumlarının fazla olması. Okulumuzun bulunduğu çevrede destek kuruluşlarının varlığı ve desteğinin olmaması.
Ekonomik	İstihdam eksikliği nedeniyle öğrencilerde oluşan motivasyon eksikliği.
Sosyolojik	Okulumuza kayıt olan öğrencilerin ve velilerinin eğitim seviyelerinin düşük olması. Okulumuzun bulunduğu çevrede kitap okuma, spor yapma, sanatsal ve kültürel faaliyetlerde bulunma alışkanlığının yetersiz olması.
Teknolojik	Okulumuzdaki öğrencilerin okul dışında teknolojiyi takip edebilecek alanlarının olmaması.
Mevzuat-Yasal	Okulun var olan potansiyelinin yeterince tanınmaması. Ders yükünün fazla olması sebebiyle öğrencilerimizde görülen motivasyon eksikliği.
Ekolojik	Okulumuzun bulunduğu çevrede tarım ve hayvancılığın temel geçim kaynağı olmasından dolayı öğrencilerimizin belli iş dönemlerinde okuldan uzaklaşması.

## GELİŞİM VE SORUN ALANLARI

Gelişim ve sorun alanları analizi ile GZFT analizi sonucunda ortaya çıkan sonuçların planın geleceğe yönelim bölümü ile ilişkilendirilmesi ve buradan hareketle hedef, gösterge ve eylemlerin belirlenmesi sağlanmaktadır.

Gelişim ve sorun alanları ayrımında eğitim ve öğretim faaliyetlerine ilişkin üç temel tema olan Eğitime Erişim, Eğitimde Kalite ve Kurumsal Kapasite kullanılmıştır. Eğitime erişim, öğrencinin eğitim faaliyetine erişmesi ve tamamlamasına ilişkin süreçleri; Eğitimde kalite, öğrencinin akademik başarısı, sosyal ve bilişsel gelişimi ve istihdamı da dâhil olmak üzere eğitim ve öğretim sürecinin hayata hazırlama evresini; Kurumsal kapasite ise kurumsal yapı, kurum kültürü, donanım, bina gibi eğitim ve öğretim sürecine destek mahiyetinde olan kapasiteyi belirtmektedir.

<b>Eğitime Erişim</b>	<b>Eğitimde Kalite</b>	<b>Kurumsal Kapasite</b>
Okullaşma Oranı	Akademik Başarı	Kurumsal İletişim
Okula Devam/ Devamsızlık	Sosyal, Kültürel ve Fiziksel Gelişim	Kurumsal Yönetim
Okula Uyum, Oryantasyon	Sınıf Tekrarı	Bina ve Yerleşke
Özel Eğitime İhtiyaç Duyan Bireyler	İstihdam Edilebilirlik ve Yönlendirme	Donanım
Yabancı Öğrenciler	Öğretim Yöntemleri	Temizlik, Hijyen
Hayat boyu Öğrenme	Ders araç gereçleri	İş Güvenliği, Okul Güvenliği
		Taşıma ve servis

Gelişim ve sorun alanlarına ilişkin GZFT analizinden yola çıkılarak saptamalar yapılırken yukarıdaki tabloda yer alan ayrımında belirtilen temel sorun alanlarına dikkat edilmesi gerekmektedir.

## Gelişim ve Sorun Alanlarımız

<b>1.TEMA: EĞİTİM VE ÖĞRETİME ERİŞİM</b>	
1	Aynı bölge içerisinde aynı eğitim seviyesinde çok fazla kurumunun bir arada bulunması.
2	Toplumda bazı okul türlerine yönelik olumsuz algının olması.
3	Ailevi ve ekonomik sebeplerin öğrencilerin devamsızlıklarının artmasına sebep olması.
4	Ortaöğretimde örgün eğitimin dışına çıkan öğrencilerin olması.
5	Yükseköğretime devam eden öğrenci sayısının az olması.
6	Okul bina ve eğitim ortamının özel eğitime ihtiyaç duyan bireyler için uygun olması.
7	Okulumuzda örgün eğitimde bölge ihtiyaçlarına uygun beş farklı alanın bulunması.
8	Öğrencilere yönelik oryantasyon faaliyetlerinin yeterli düzeyde olması.
9	Okulumuzda tüm gün örgün eğitime devam edemeyen bireyler için hafta sonu örgün eğitim imkânlarının olması.
10	Örgün eğitim dışına çıkan öğrencilerin başvurabileceği mesleki eğitim alan seçeneklerinin fazla olması.

<b>2.TEMA: EĞİTİM VE ÖĞRETİMDE KALİTE</b>	
1	Yoğun ders programının öğrenci motivasyonunu düşürmesi.
2	Branş derslerindeki başarının düşük olması.
3	Eğitsel, mesleki ve kişisel rehberlik hizmetlerinin yeterli düzeyde olmaması.
4	Bölgedeki iş sahasının azlığı sebebiyle mezun öğrencilerin istihdam sorunu yaşamaları.
5	Öğrencilerin yükseköğretime tercih etme oranlarının az olması.

6	Sınıf tekrarı yapan öğrenci sayısının azalması.
7	Ortaöğretime yerleştirmede yapılan değişikliklerin okulumuzdaki öğrenci profili açısından olumlu etkisi.
7	Öğrencilerin alanlarında yeterli nitelikleri sağlayarak mezun olmaları.
8	Derslerde ve atölyelerde kullanılabilecek teknolojik donanımların bulunması.
9	Derslerde öğrencilerin düzeylerine uygun öğretim yöntemlerinin kullanılmasına dikkat edilmesi.
10	Projelerden (yerel, ulusal, uluslararası) üst düzeyde yararlanılması.

<b>3.TEMA: KURUMSAL KAPASİTE</b>	
1	Okul çevresinde destek kuruluşlarının ve desteklerinin olmaması.
2	Öğretmenlere yönelik sosyal kültürel, sanatsal ve sportif faaliyetlerin azlığı.
3	Bölgede öğretmenlerin kendilerini geliştirebilecek eğitim, seminer, kursların azlığı.
4	FATİH projesinin uygulanması (akıllı tahta –tablet).
5	Sınıflarda ve atölyelerde yeterli donanım, araç ve gerecin bulunması.
6	Öğretmen ve öğrenci kapasitesine ve ihtiyaçlarına uygun okul ve pansiyon binasının olması.
7	İlçe ve ilimizde bulunan diğer kurum ve kuruluşlarla işbirliğinin artış göstermesi.
8	Okul ve pansiyon binasının temizliğinin düzenli yapılması.
9	Okul güvenliği için güvenlik personelinin bulunması.
10	İş güvenliği konusunda gerekli tedbirlerin alınması. İşletmelerin iş güvenliği konusunda sürekli takip edilmesi.
11	Taşıma araçlarının sürekli takip edilmesi.



## **BÖLÜM III: MİSYON, VİZYON VE TEMEL DEĞERLER**

Okul Müdürlüğümüzün Misyon, vizyon, temel ilke ve değerlerinin oluşturulması kapsamında öğretmenlerimiz, öğrencilerimiz, velilerimiz, çalışanlarımız ve diğer paydaşlarımızdan alınan görüşler, sonucunda stratejik plan hazırlama ekibi tarafından oluşturulan Misyon, Vizyon, Temel Değerler; Okulumuz üst kuruluna sunulmuş ve üst kurul tarafından onaylanmıştır.

### **MİSYONUMUZ**

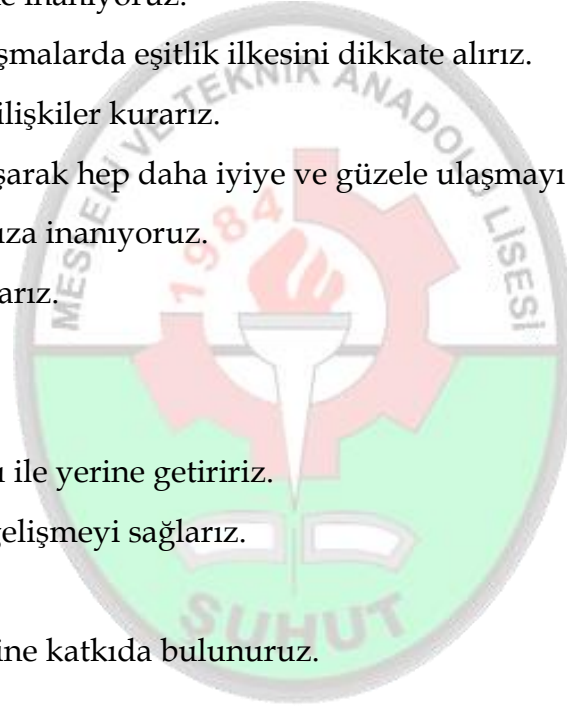
İlçemiz eğitim - öğretim çalışmalarında takım çalışması ruhunu benimsemiş, geçmiş ve gelecek arasında bilimsel bir köprü kurarak sosyal ve kültürel açıdan yarınlar umutla bakabilen, kendine güvenen, üretken bireyler yetiştirmenin yanında müdürlüğümüz ve bağlı birimlerin ve çalışanların etkinlik ve verimlilikleri ile çalışan ve hizmet alanların memnuniyetlerinin artırılması ve geliştirilmesini sağlamaktır.

### **VİZYONUMUZ**

“Bilgi Çağının” gerektirdiği modern eğitim ve öğretim ilkelerini benimseyen ve hayata geçiren, teknolojiyi kullanarak bilgiye hızla ulaşabilen, problem çözme ve karar verme becerisi gelişmiş, Atatürk’ ün hedef gösterdiği çağdaş ülkelerdeki eş değer kurumlarla yarışacak düzeye erişmiş kaliteli, seçkin, model ve lider bir kurum olmaktır.

## TEMEL DEĞERLERİMİZ

- 1) 1739 Sayılı Milli Eğitim Temel Kanunu'na bağlı kalmak
- 2) Atatürk İlke ve İnkılâpları ile Atatürk Milliyetçiliği temel değerlerimizi oluşturur.
- 3) Milletimizin daima en iyiyi hak ettiğine inanıyoruz.
- 4) Gerek kurum içi gerek kurum dışı çalışmalarda eşitlik ilkesini dikkate alırız.
- 5) Hoşgörüye, saygıya ve güvene dayalı ilişkiler kurarız.
- 6) Biz birbirimizle değil, kendimizle yarışarak hep daha iyiye ve güzele ulaşmayı hedefleriz.
- 7) Ekip çalışmasıyla başarıya ulaşacağımıza inanıyoruz.
- 8) Eleştirilerimizi çözüm önerileriyle sunarız.
- 9) Performansı ön planda tutarız.
- 10) Başarı için kaynakları etkili kullanırız.
- 11) Aldığımız görevi sorumluluk duygusu ile yerine getiririz.
- 12) Eğitim öğretim ve yönetimde sürekli gelişmeyi sağlarız.
- 13) Sürekli eğitimi sağlarız.
- 14) Toplumun düşünce ve ahlaki temizliğine katkıda bulunuruz.
- 15) İnsanı değerleri ön planda tutarız.
- 16) Karar alma sürecinde katılımcılığı önemseriz.
- 17) Fırsat buldukça ödül veririz, mecbur kalmadıkça ceza vermeyiz.
- 18) Milli değerlere sahip çıkar, evrensel değerlere önem veririz.



## BÖLÜM IV: AMAÇ, HEDEF VE EYLEMLER

### TEMA I: EĞİTİM VE ÖĞRETİME ERİŞİM

Eğitim ve öğretime erişim okullaşma ve okul terki, devam ve devamsızlık, okula uyum ve oryantasyon, özel eğitime ihtiyaç duyan bireylerin eğitime erişimi, yabancı öğrencilerin eğitime erişimi ve hayat boyu öğrenme kapsamında yürütülen faaliyetlerin ele alındığı temadır.

**Stratejik Amaç 1:** Kayıt bölgemizde yer alan bütün lise kademesindeki öğrencilerin okullaşma oranlarını artıran, uyum ve devamsızlık sorunlarını gideren, onlara katılım ve tamamlama imkânı sunan etkin bir eğitim ve öğretime erişim süreci hâkim kılınacaktır.

*Stratejik Hedef 1.1.: Öğrencilerimizin devam durumlarının artırılması sağlanacaktır.*

No	PERFORMANS GÖSTERGESİ	Mevcut	HEDEF				
		2018	2019	2020	2021	2022	2023
PG.1.1.1	20 gün ve üzeri devamsız öğrenci oranı	30	30	25	20	15	10
PG.1.1.2	Okula devamı özendirecek sosyal-kültürel-sportif faaliyetlerin sayısı	25	30	35	35	40	40
PG.1.1.3	Maddi ve sosyal nedenlerle örgün eğitimi terk etmek zorunda kalan öğrenci oranı	10	9	9	9	8	8
PG.1.1.4	Kaynaştırma öğrencileri için açılan Destek Eğitim Odası sayısı	1	1	1	1	1	1

## Eylemler\*

No	Eylem İfadesi	Eylem Sorumlusu	Eylem Tarihi
1.1.1	Okul faaliyetleri hakkında bilgilendirmelerin yapılması	İlgili müdür yardımcısı	Eğitim - öğretim yılı
1.1.2	Ekonomik bakımdan dezavantajlı olan öğrencilere burs sağlanması ve yardımlaşma fonunun kurulması	Okul müdürü	Eğitim - öğretim yılı
1.1.3	Okula devamı özendirecek sosyal-kültürel-sportif-sanatsal faaliyetler düzenlenecektir	Okul müdürü	Eğitim - öğretim yılı
1.1.4	Öğrenciler sektör ile tanıştıracaktır	Okul müdürü	Eğitim - öğretim yılı
1.1.5	Destek odasının açılması	Okul müdürü	Eğitim - öğretim yılı

## TEMA II: EĞİTİM VE ÖĞRETİMDE KALİTENİN ARTIRILMASI

Eğitim ve öğretimde kalitenin artırılması başlığı esas olarak eğitim ve öğretim faaliyetinin hayata hazırlama işlevinde yapılacak çalışmaları kapsamaktadır.

Bu tema altında akademik başarı, sınav kaygıları, sınıfta kalma, ders başarıları ve kazanımları, disiplin sorunları, öğrencilerin bilimsel, sanatsal, kültürel ve sportif faaliyetleri ile istihdam ve meslek edindirmeye yönelik rehberlik ve diğer mesleki faaliyetler yer almaktadır.

**Stratejik Amaç 2:** Çocukların bedensel, zihinsel, dilsel ve duygusal olarak çok boyutlu gelişimlerini desteklemek ve yaşam boyu iyi olma hâline katkı sağlamak amacıyla eğitim ve öğretimin niteliği yükseltilecektir.

*Stratejik Hedef 2.1.: Öğrencilerin ihtiyaç duyacağı çağın gereksinimlerini karşılayacak ve yeniklere ayak uydurmasını sağlayacak çalışmalar gerçekleştirilecektir.*

No	PERFORMANS GÖSTERGESİ	Mevcut	HEDEF				
		2018	2019	2020	2021	2022	2023
PG.2.1.1	Patent, marka, tasarım, faydalı model başvuru sayısı	0	0	0	0	0	1
PG.2.1.2	Kabul edilen AB proje sayısı	0	1	1	1	1	1
PG.2.1.3	Kabul edilen TÜBİTAK proje sayısı	0	1	2	2	2	2
PG.2.1.4	Özel sektör, Üniversiteler, yerel yönetimler ve STK'ler ile yapılan iş birliği protokolü sayısı	2	2	2	2	2	2

Stratejik Hedef 2.2.: Öğrencilerimizin bilimsel, sosyal, kültürel, sanatsal ve sportif faaliyetlere katılımları artırılabacaktır.

No	PERFORMANS GÖSTERGESİ	Mevcut	HEDEF				
		2018	2019	2020	2021	2022	2023
PG.2.2.1	Bilimsel, kültürel, sanatsal ve sportif alanlarda en az bir faaliyete katılan öğrenci oranı	20	20	25	25	25	27
PG.2.2.2	Okulun spor dallarında yerel, bölgesel, ulusal ve uluslararası aldığı derece sayısı	3	3	3	4	4	4
PG.2.2.3	Yükseköğretim kurumlarınca düzenlenen bilimsel etkinliklere katılan öğrenci oranı (%)	1	1	2	1	2	1
PG.2.2.4	Yükseköğretim kurumları tarafından düzenlenen etkinliklere katılan öğrenci sayısı	5	5	8	5	8	5
PG.2.2.5	Proje kapsamında yurt dışında eğitime katılan öğrenci sayısı	-	10	12	12	15	15

Stratejik Hedef 2.3.: Öğrencilerimizin akademik başarılarının artırılması için etkin çalışmalar yapılacaktır.

No	PERFORMANS GÖSTERGESİ	Mevcut	HEDEF				
		2018	2019	2020	2021	2022	2023
PG.2.3.1	TYT sınavında 180 puan ve üzerinde puan alan öğrenci oranı (%)	18	18	19	19	20	20
PG.2.3.2	Öğrenci başına okunan kitap sayısı	3	3	4	4	4	5
PG.2.3.3	Yabancı dil dersi yılsonu puanı ortalaması	47	50	50	50	52	55
PG.2.3.4	Sınıf tekrar oranı (9. Sınıf) (%)	20	18	17	15	15	15
PG.2.3.5	DYK kurslarına katılan öğrencilerin oranı (%)	50	50	57	57	60	60
PG.2.1.6	Matematik dersi yılsonu puan ortalaması	48	50	50	52	52	52
PG.2.1.7	Türk Dili ve Edebiyatı yılsonu puan ortalaması	70	70	70	70	70	70



Stratejik Hedef 2.4.: Okulumuza atfedilen değer ve erişim imkânları artırılacaktır.

No	PERFORMANS GÖSTERGESİ	Mevcut	HEDEF				
		2018	2019	2020	2021	2022	2023
PG.2.4.1	Özel burs alan öğrenci sayısı	2	2	0	0	0	0
PG.2.4.2	Kariyer rehberliği uygulamalarından yararlanan öğrenci sayısı	79	62	81	90	95	95

## Eylemler

No	Eylem İfadesi	Eylem Sorumlusu	Eylem Tarihi
2.1.1	Öğretmen eğitim ihtiyaç analizi yapılması ve merkezi ve yerel hizmet içi planlar hakkında bilgilendirme yapılması	İlgili müdür yardımcısı	Eğitim - öğretim yılı
2.1.2	Ar-Ge birimi ile iş birliği yapılarak AB projeleri ve diğer fon kaynaklarının eğitimlerinin verilmesi	Okul müdürü	1 Ekim - 30 Ocak
2.1.3	Yerel ve ulusal projeler yapılması	Teknik müdür yardımcısı	Eğitim - öğretim yılı
2.1.4	Sektör ziyaretlerinin yapılarak iş birliğinin artırılması	Teknik müdür yardımcısı	Eğitim - öğretim yılı
2.1.5	Atölye ve laboratuvarların malzeme ve ekipman ihtiyaç analizinin yapılması	Okul müdürü	Eğitim - öğretim yılı

No	Eylem İfadesi	Eylem Sorumlusu	Eylem Tarihi
2.1.6	İl MEM Ar-Ge ile iş birliği yapılarak patent, faydalı model seminerlerinin verilmesi	Okul müdürü	Eğitim - öğretim yılı
2.1.7	Üniversite ve STK'ların ziyaret edilmesi	Alan şefleri ve öğretmenleri	Eğitim - öğretim yılı
2.1.8	Öğrenci ihtiyaç analizinin yapılarak talebe göre kulüplerin kurulması	Okul müdürü	Eğitim - öğretim yılı
2.1.9	Matematik eğitiminde öğrenci nitelik ve yeterliliklerinin yükseltilmesi için faaliyetler yapılacaktır.	Okul Öğretmenleri	Eğitim - öğretim yılı
2.1.10	Türk Dili ve Edebiyatı eğitiminde öğrenci nitelik ve yeterliliklerinin yükseltilmesi için faaliyetler yapılacaktır.	Okul Öğretmenleri	Eğitim - öğretim yılı
2.1.11	Öğrenci başına okunan kitap sayısının arttırılması için kitap okumayı teşvik edici faaliyetler yapılacaktır.	Okul Öğretmenleri	Eğitim - öğretim yılı

### TEMA III: KURUMSAL KAPASİTE

**Stratejik Amaç 3:** Okulumuzun beşerî, mali, fiziki ve teknolojik unsurları ile yönetim ve organizasyonu, eğitim ve öğretimin niteliğini ve eğitime erişimi yükseltecek biçimde geliştirilecektir.

*Stratejik Hedef 3.1.: Personelinin niteliklerinin artırılması*

#### Performans Göstergeleri

No	PERFORMANS GÖSTERGESİ	Mevcut	HEDEF				
		2018	2019	2020	2021	2022	2023
PG.3.1.1	Gerçek iş ortamlarında mesleki gelişim faaliyetlerine katılan öğretmen oranı	10	10	12	14	15	17
PG.3.1.2	Bir yıl içerisinde Hizmetçi eğitime katılan öğretmen oranı	20	20	22	25	25	25
PG.3.1.3	Bir yıl içerisinde öğretmen başına düşen hizmet içi eğitim sayısı	1	1	1	1	1	1
PG.3.1.4	Bir yıl içerisinde ulusal ve uluslararası projelere katılan öğretmen oranı	10	10	10	12	12	15

Stratejik Hedef 3.2.: Atölye ve laboratuvarların fiziki altyapıları güçlendirilecektir.

No	PERFORMANS GÖSTERGESİ	Mevcut	HEDEF				
		2018	2019	2020	2021	2022	2023
PG.3.2.1	Yeni açılan atölye ve laboratuvar sayısı	0	0	0	0	0	0
PG.3.2.2	Sektör ve diğer kurumlarla yapılan iş birliği protokol sayısı	2	2	2	2	2	2
PG.3.2.3	Kabul edilmiş Sosyal Destek Proje sayısı	0	0	0	0	0	0
PG.3.2.4	Döner sermayeden aktarılacak payın oranı	0	0	0	0	0	0
PG.3.2.5	Atölye ve laboratuvarlarda kullanılmak üzere alınan demirbaş sayısı	12	0	0	0	0	0

## Eylemler

No	Eylem İfadesi	Eylem Sorumlusu	Eylem Tarihi
3.2.1	Yeni atölye ve laboratuvar açılması için çalışmalar yapılacaktır.	Okul Müdürü	Eğitim - öğretim yılı
3.2.2	Sektörle ve diğer kurumlarla iş birliği ve protokol görüşmeleri yapılacaktır.	Okul Müdürü	Eğitim - öğretim yılı
3.2.3	Sosyal Destek Projelerinin artırılması sağlanacaktır.	Okul Müdürü	Eğitim - öğretim yılı
3.2.4	Atölye ve laboratuvarların donanım ihtiyacı belirlenecektir.	Teknik Müdür Yardımcısı	Eğitim - öğretim yılı
3.2.5	Döner sermaye gelirlerinin artırılması için çalışmalar yapılacaktır.	Müdür başyardımcı	Eğitim - öğretim yılı

## V. BÖLÜM: MALİYETLENDİRME

### 2019-2023 Stratejik Planı Faaliyet/Proje Maliyetlendirme Tablosu

Kaynak Tablosu	2019	2020	2021	2022	2023	Toplam
Genel Bütçe	200.717	225.000	245.000	270.000	300.000	1.240,717
Valilikler ve Belediyelerin Katkısı	-	-	-	-	-	-
Diğer (Okul Aile Birlikleri)	900	1000	1100	1200	1300	5500
<b>TOPLAM</b>	<b>201.617</b>	<b>226.000</b>	<b>246.100</b>	<b>271.200</b>	<b>301.300</b>	<b>1.246,217</b>

## VI. BÖLÜM: İZLEME VE DEĞERLENDİRME

Okulumuz Stratejik Planı izleme ve değerlendirme çalışmalarında 5 yıllık Stratejik Planın izlenmesi ve 1 yıllık gelişim planının izlenmesi olarak ikili bir ayrıma gidilecektir.

Stratejik planın izlenmesinde 6 aylık dönemlerde izleme yapılacak denetim birimleri, il ve ilçe millî eğitim müdürlüğü ve Bakanlık denetim ve kontrollerine hazır halde tutulacaktır.

Yıllık planın uygulanmasında yürütme ekipleri ve eylem sorumlularıyla aylık ilerleme toplantıları yapılacaktır. Toplantıda bir önceki ayda yapılanlar ve bir sonraki ayda yapılacaklar görüşülüp karara bağlanacaktır.

## EKLER:

### ŞUHUT MESLEKİ VE TEKNİK ANADOLU LİSESİ MÜDÜRLÜĞÜ STRATEJİK PLANI (2019-2023) “ÖĞRETMEN GÖRÜŞ VE DEĞERLENDİRMELERİ” ANKET FORMU

Şuhut Mesleki ve Teknik Anadolu Lisesi Müdürlüğü 2019–2023 Stratejik Plan hazırlıkları çerçevesinde, idarenin geleceğinin şekillendirilmesinde paydaşların katkılarının beklendiği bu çalışmada kurumun mevcut durumuna ve gelecekte öngördüklerine yönelik görüş ve değerlendirmeleri büyük önem taşımaktadır. Ankette yer alan sorular, paydaş analizinde yer alması öngörülen konu başlıklarını içerecek şekilde düzenlenmiştir.

Bu anketin gerçekleştirilmesindeki amaç, kurumumuzun stratejik planı hazırlanırken sizlerin görüşleriyle sorunları, iyileştirmeye açık alanları tespit etmek ve çözüme yönelik stratejiler geliştirmektir. Emek ve katkılarınız için şimdiden teşekkür ederim.

Fatih ÖZDEMİR

Okul Müdürü

Sıra No	MADDELER	KATILMA DERECEŚİ				
		Kesinlikle Katılıyor	Katılıyor	Kararsızım	Kısmen Katılıyor	Katılmıyorum
1	Okulumuzda alınan kararlar, çalışanların katılımıyla alınır.					
2	Kurumdaki tüm duyurular çalışanlara zamanında iletilir.					
3	Her türlü ödüllendirmede adil olma, tarafsızlık ve objektiflik esastır.					
4	Kendimi, okulun değerli bir üyesi olarak görürüm.					
5	Çalıştığım okul bana kendimi geliştirme imkânı tanımaktadır.					
6	Okul, teknik araç ve gereç yönünden yeterli donanıma sahiptir.					
7	Okulda çalışanlara yönelik sosyal ve kültürel faaliyetler düzenlenir.					
8	Okulda öğretmenler arasında ayırım yapılmamaktadır.					
9	Okulumuzda yerelde ve toplum üzerinde olumlu etki bırakacak çalışmalar yapmaktadır.					
10	Yöneticilerimiz, yaratıcı ve yenilikçi düşüncelerin üretilmesini teşvik etmektedir.					
11	Yöneticiler, okulun vizyonunu, stratejilerini, iyileştirmeye açık alanlarını vs. çalışanlarla paylaşır.					
12	Okulumuzda sadece öğretmenlerin kullanımına tahsis edilmiş yerler yeterlidir.					
13	Alanıma ilişkin yenilik ve gelişmeleri takip eder ve kendimi güncellerim.					
14	Okulumuzun Olumlu (başarılı) ve Olumsuz (başarısız) Yönlerine İlişkin Görüşleriniz					
	<b>Olumlu (Başarılı) Yönlerimiz</b>	<b>Olumsuz (Başarısız) Yönlerimiz</b>				
1						
2						
3						
4						
5						

**ŞUHUT MESLEKİ VE TEKNİK ANADOLU LİSESİ MÜDÜRLÜĞÜ STRATEJİK PLANI (2019-2023)**  
**“ÖĞRENCİ GÖRÜŞ VE DEĞERLENDİRMELERİ” ANKET FORMU**

Şuhut Mesleki ve Teknik Anadolu Lisesi Müdürlüğü 2019–2023 Stratejik Plan hazırlıkları çerçevesinde, idarenin geleceğinin şekillendirilmesinde paydaşların katkılarının beklendiği bu çalışmada kurumun mevcut durumuna ve gelecekte öngördüklerine yönelik görüş ve değerlendirmeleri büyük önem taşımaktadır. Ankette yer alan sorular, paydaş analizinde yer alması öngörülen konu başlıklarını içerecek şekilde düzenlenmiştir.

Bu anketin gerçekleştirilmesindeki amaç, kurumumuzun stratejik planı hazırlanırken sizlerin görüşleriyle sorunları, iyileştirmeye acık alanları tespit etmek ve çözüme yönelik stratejiler geliştirmektir. Emek ve katkılarınız için şimdiden teşekkür ederim.

Fatih ÖZDEMİR  
Okul Müdürü

Sıra No	MADDELER	KATILMA DERECEŚİ				
		Kesinlikle Katılıyorum	Katılıyorum	Kararsızım	Kısmen Katılıyorum	Katılmıyorum
1	Öğretmenlerimle ihtiyaç duyduğumda rahatlıkla görüşebilirim.					
2	Okul müdürü ile ihtiyaç duyduğumda rahatlıkla konuşabiliyorum.					
3	Okulun rehberlik servisinden yeterince yararlanabiliyorum.					
4	Okula ilettiğimiz öneri ve isteklerimiz dikkate alınır.					
5	Okulda kendimi güvende hissediyorum.					
6	Okulda öğrencilerle ilgili alınan kararlarda bizlerin görüşleri alınır.					
7	Öğretmenler yeniliğe açık olarak derslerin işlenişinde çeşitli yöntemler kullanmaktadır.					
8	Derslerde konuya göre uygun araç gereçler kullanılmaktadır.					
9	Teneffüslerde ihtiyaçlarımı giderebiliyorum.					
10	Okulun içi ve dışı temizdir.					
11	Okulun binası ve diğer fiziki mekânlar yeterlidir.					
12	Okul kantininde satılan malzemeler sağlıklı ve güvenlidir.					
13	Okulumuzda yeterli miktarda sanatsal ve kültürel faaliyetler düzenlenmektedir.					
14	Okulumuzun Olumlu (başarılı) ve Olumsuz (başarısız) Yönlerine İlişkin Görüşleriniz.					
		<b>Olumlu (Başarılı) Yönlerimiz</b>		<b>Olumsuz (Başarısız) Yönlerimiz</b>		
1						
2						
3						
4						
5						



**ŞUHUT MESLEKİ VE TEKNİK ANADOLU LİSESİ MÜDÜRLÜĞÜ STRATEJİK PLANI (2019-2023)**  
**“VELİ GÖRÜŞ VE DEĞERLENDİRMELERİ” ANKET FORMU**

Şuhut Mesleki ve Teknik Anadolu Lisesi Müdürlüğü 2019–2023 Stratejik Plan hazırlıkları çerçevesinde, idarenin geleceğinin şekillendirilmesinde paydaşların katkılarının beklendiği bu çalışmada kurumun mevcut durumuna ve gelecekte öngördüklerine yönelik görüş ve değerlendirmeleri büyük önem taşımaktadır. Ankette yer alan sorular, paydaş analizinde yer alması öngörülen konu başlıklarını içerecek şekilde düzenlenmiştir.

Bu anketin gerçekleştirilmesindeki amaç, kurumumuzun stratejik planı hazırlanırken sizlerin görüşleriyle sorunları, iyileştirmeye acık alanları tespit etmek ve çözüme yönelik stratejiler geliştirmektir. Emek ve katkılarınız için şimdiden teşekkür ederim.

Fatih ÖZDEMİR  
Okul Müdürü

Sıra No	MADDELER	KATILMA DERESESİ				
		Kesinlikle Katılıyorum	Katılıyorum	Kararsızım	Kısmen Katılıyorum	Katılmıyorum
1	İhtiyaç duyduğumda okul çalışanlarıyla rahatlıkla görüşebiliyorum.					
2	Bizi ilgilendiren okul duyurularını zamanında öğreniyorum.					
3	Öğrencimle ilgili konularda okulda rehberlik hizmeti alabiliyorum.					
4	Okula ilettiğim istek ve şikâyetlerim dikkate alınıyor.					
5	Öğretmenler yeniliğe açık olarak derslerin işlenişinde çeşitli yöntemler kullanmaktadır.					
6	Okulda yabancı kişilere karşı güvenlik önlemleri alınmaktadır.					
7	Okulda bizleri ilgilendiren kararlarda görüşlerimiz dikkate alınır.					
8	E-Okul Veli Bilgilendirme Sistemi ile okulun internet sayfasını düzenli olarak takip ediyorum.					
9	Çocuğumun okulunu sevdiğini ve öğretmenleriyle iyi anlaşmış olduğunu düşünüyorum.					
10	Okul, teknik araç ve gereç yönünden yeterli donanıma sahiptir.					
11	Okul her zaman temiz ve bakımlıdır.					
12	Okulun binası ve diğer fiziki mekânlar yeterlidir.					
13	Okulumuzda yeterli miktarda sanatsal ve kültürel faaliyetler düzenlenmektedir.					
14	Okulumuzun Olumlu (başarılı) ve Olumsuz (başarısız) Yönlerine İlişkin Görüşleriniz.					
		<b>Olumlu (Başarılı) Yönlerimiz</b>		<b>Olumsuz (Başarısız) Yönlerimiz</b>		
1						
2						
3						
4						
5						